

วิสัยทัศน์

องค์การบริหารส่วนตำบลสวี

“ ตำบลน่าอยู่

สาธารณูปโภคพื้นฐานมั่นคง

ส่งเสริมเศรษฐกิจ

เพิ่มคุณภาพชีวิตและการศึกษา

พัฒนาสิ่งแวดล้อม ”

สารบัญ

		หน้า
	บทนำ	๑
บทที่ ๑	สภาพทั่วไปและข้อมูลพื้นฐานขององค์การบริหารส่วนตำบล	๑
บทที่ ๒	สรุปผลการพัฒนาองค์การบริหารส่วนตำบลในปีที่ผ่านมา	๖
บทที่ ๓	ยุทธศาสตร์ศาสตร์องค์การปกครองส่วนท้องถิ่น	๗
บทที่ ๔	การนำแผนพัฒนาท้องถิ่นสู่ปีไปสู่การปฏิบัติ	๕๓
	บัญชีสรุปโครงการพัฒนาสามปี (พ.ศ.๒๕๖๑ - ๒๕๖๔)	๕๔
	รายละเอียดโครงการพัฒนาสามปี (พ.ศ.๒๕๖๑ - ๒๕๖๔)	๖๕
บทที่ ๕	การนำแผนพัฒนาสามปีไปสู่การปฏิบัติและการติดตาม ประเมินผล	๑๐๙

สารบัญ

หน้า

รายละเอียดโครงการพัฒนาสามปี (พ.ศ.๒๕๖๑ - ๒๕๖๔)	๑
เปลี่ยนแปลง เพิ่มเติม ฉบับที่ ๓	
แบบ ผ๐๒	๒๐
แบบ ผ๐๘	๒๔

แผนพัฒนาท้องถิ่นสี่ปี (พ.ศ.๒๕๖๑ - ๒๕๖๔)



องค์การบริหารส่วนตำบลสวี
อำเภอสวี จังหวัดชุมพร

วิสัยทัศน์
องค์การบริหารส่วนตำบลสวี

“ ตำบลน่าอยู่
สาธารณูปโภคพื้นฐานมั่นคง
ส่งเสริมเศรษฐกิจ
เพิ่มคุณภาพชีวิตและการศึกษา
พัฒนาสิ่งแวดล้อม ”

ส่วนที่ ๑
สภาพทั่วไปและข้อมูลพื้นฐานขององค์การบริหารส่วนตำบลสวี

๑ สภาพทั่วไป

๑.๑ ที่ตั้งของหมู่บ้านหรือชุมชนหรือตำบล

ที่ทำการองค์การบริหารส่วนตำบลสวี ตั้งอยู่บริเวณศูนย์ราชการอำเภอสวี หมู่ที่ ๔ ตำบลสวี เส้นทางคมนาคมในการติดต่อสื่อสารระหว่างที่ทำการองค์การบริหารส่วนตำบลสวี กับศาลากลางจังหวัดชุมพรเป็นถนนลาดยางตลอดเส้นทางขององค์การบริหารส่วนตำบลสวี มีเนื้อที่โดยประมาณ ๕๖ ตารางกิโลเมตร

ทิศเหนือ	ติดต่อกับตำบลครน	ตำบลวิสัยใต้	ทิศใต้	ติดต่อกับตำบลนาโพธิ์
ทิศตะวันออก	ติดต่อกับตำบลท่าหิน	ตำบลด่านสวี	ทิศตะวันตก	ติดต่อกับตำบลทุ่งระยะ

๑.๒ ภูมิประเทศ

องค์การบริหารส่วนตำบลสวี มีสภาพพื้นที่ส่วนใหญ่เป็นพื้นที่ราบเหมาะสมอย่างยิ่งสำหรับการเกษตร โดยมีแม่น้ำสวีอยู่ทางทิศใต้เป็นแนวติดต่อกับตำบลนาโพธิ์และมีคลองพะงุ้นอยู่ทางทิศเหนือเป็นแนวเขตติดต่อกับตำบลครน

๑.๓ ลักษณะภูมิอากาศ

ลักษณะอากาศมีลักษณะร้อนชื้น อากาศเปลี่ยนแปลงไปตามฤดู ซึ่งมี ๒ ฤดู ดังนี้
ฤดูร้อน เริ่มตั้งแต่กลางเดือนมกราคมไปจนถึงกลางเดือนมิถุนายนอากาศร้อน บางครั้งอาจมีฝนตกสลับบ้าง บางครั้งเกิดพายุฝนฟ้าคะนองและลมกระโชกแรง ก่อให้เกิดความเสียหายแก่ประชาชนทุกปี เรียกว่า "พายุฤดูร้อน"
ฤดูฝน เริ่มตั้งแต่กลางเดือนกรกฎาคม ฝนตกมากในช่วงเดือนตุลาคมถึงเดือนธันวาคมแต่อาจเกิด "ฝนทิ้งช่วง" ซึ่งอาจนานประมาณ ๑-๒ สัปดาห์หรือบางปีอาจเกิดขึ้นรุนแรงและมีฝนน้อยนานนับเดือน

๑.๔ ลักษณะของดิน

ลักษณะดินโดยทั่วไปเป็นดินร่วนปนทราย

๑.๕ แหล่งน้ำธรรมชาติ

- ลำน้ำ	๑๗	แห่ง
- บึงหนอง	๑๐	แห่ง
- คลอง	๒	แห่ง

แหล่งน้ำสร้างขึ้น

- ฝาย	๗	แห่ง
- บ่อน้ำตื้น	๑๓๐	แห่ง
- บ่อบาดาล/บ่อโยก(ใช้งานได้)	๔	แห่ง
- ประปาหมู่บ้าน	๗	แห่ง
- ประปาภูมิภาค	๓	แห่ง

๑.๖ ลักษณะของไม้และป่าไม้

ลักษณะของไม้เป็นพืชสวน ๗๐ % ป่าสงวน/ป่าอนุรักษ์/ป่าชายเลน ๓๐%

๒.ด้านการเมือง/การปกครอง

๒.๑ เขตการปกครอง

หมู่ที่	ชื่อหมู่บ้าน	ตำบล	ชื่อผู้นำ (กำนัน/ผู้ใหญ่บ้าน)
๑	บ้านวัดสวี	ต.สวี	นายชัยยุทธ พุ่มคง
๒	บ้านควนพัฒนา	ต.สวี	นายพิเชษฐ์ ฉนวน (กำนัน)
๓	บ้านพะงุ้น	ต.สวี	นายสุวิทย์ วงส์สุวรรณ
๔	บ้านแหลมปอ	ต.สวี	นายสมบูรณ์ ศรีสินธ์
๑	บ้านไร่ล่าง	ต.ปากแพรก	นายกิติศักดิ์ ส่งข่าว
๒	บ้านโพธิ์ศรี	ต.ปากแพรก	นายฉัตรณกร ช่วยเต็ม
๓	บ้านโขยง	ต.ปากแพรก	นายวิโรจน์ สมตน
๔	บ้านคอคด	ต.ปากแพรก	นายกำแหง ยาวพักตร์
๕	บ้านเชิงคีรี	ต.ปากแพรก	นายพนัส ผุดเพชรแก้ว (กำนัน)
๖	บ้านโนไร่	ต.ปากแพรก	นายธีระเดช รุ่งเรือง
รวม			

๒.๒ การเลือกตั้ง

องค์การบริหารส่วนตำบลสวี มีเขตการเลือกตั้ง จำนวน ๑ เขต และมี ๑๐ หน่วยการเลือกตั้ง โดยมีนายกองค์การบริหารส่วนตำบลและสมาชิกสภาองค์การบริหารส่วนตำบล จำนวน ๒๐ คน

๓.ประชากร

ประชากรทั้งสิ้น ๔,๕๘๓ คน แยกเป็นชาย ๒,๒๗๑ คน แยกเป็นหญิง ๒,๓๐๒ คน มีความหนาแน่นเฉลี่ย ๘๑.๙๓ คน/ตารางกิโลเมตร ประกอบด้วยครัวเรือนทั้งสิ้น ๑,๗๖๗ ครัวเรือน

หมู่ที่	ชื่อหมู่บ้าน	ตำบล	จำนวนครัวเรือน	จำนวนประชากร (คน)		
				ชาย	หญิง	รวม
๑	บ้านวัดสวี	ต.สวี	๑๗๙	๒๑๐	๑๙๘	๔๐๘
๒	บ้านควนพัฒนา	ต.สวี	๓๔๔	๔๐๖	๔๐๔	๘๑๐
๓	บ้านพะงุ้น	ต.สวี	๓๒๒	๔๓๐	๔๒๙	๘๕๙
๔	บ้านแหลมปอ	ต.สวี	๓๙๐	๕๒๕	๕๓๓	๑,๐๕๘
๑	บ้านไร่ล่าง	ต.ปากแพรก	๑๓๗	๒๐๓	๒๐๔	๔๐๗
๒	บ้านโพธิ์ศรี	ต.ปากแพรก	๑๑๒	๑๓๙	๑๓๔	๒๗๓
๓	บ้านโขยง	ต.ปากแพรก	๔๒	๖๑	๕๙	๑๒๐
๔	บ้านคอคด	ต.ปากแพรก	๔๕	๕๖	๕๗	๑๑๓
๕	บ้านเชิงคีรี	ต.ปากแพรก	๑๓๓	๑๖๗	๑๘๓	๓๕๐
๖	บ้านโนไร่	ต.ปากแพรก	๖๓	๘๔	๑๐๑	๑๘๕
รวม			๑,๗๖๗	๒,๒๘๑	๒,๓๐๒	๔,๕๘๓

๔.สภาพทางสังคม

๔.๑ การศึกษา

จากการสำรวจข้อมูลพื้นฐานพบว่า ประชากรอายุ ๑๖-๖๐ ปีเต็ม ร้อยละ ๙๙ อ่าน เขียน ภาษาไทย และคิดเลขอย่างง่ายได้ เด็กอายุ ๖-๑๔ ปี ร้อยละ ๑๐๐ ได้รับการศึกษาภาคบังคับ ๙ ปี ได้ เรียนต่อชั้นมัธยมศึกษาปีที่ ๔ หรือเทียบเท่า และที่ไม่ได้เรียนต่อมีงานทำ ร้อยละ ๙๙ ด้านการศึกษาอยู่ในเกณฑ์ดี ปัญหาคือ ยังไม่สามารถที่จะแข่งขันกับเมืองใหญ่ ๆ ได้ การแก้ปัญหาของ อบต.ได้สนับสนุนครูจ้างสอน การสนับสนุนอาหารเสริมนม อาหารกลางวัน ให้กับโรงเรียนในเขตพื้นที่ และร่วมจัดกิจกรรมต่างๆ กับทางโรงเรียน

โรงเรียนสังกัด สพฐ.ในพื้นที่อบต.

- ๑.โรงเรียนวัดแหลมปอ
- ๒.โรงเรียนวัดพะจูน
- ๓.โรงเรียนวัดเชิงคีรี

๔.๒ สาธารณสุข

ประชาชนส่วนมากมีสุขภาพที่ดี มีการคัดกรองสุขภาพให้กับประชาชนกลุ่มเสี่ยง โรคที่มักเกิดแก่ประชาชนในชุมชน เช่นกัน ได้แก่ โรคความดัน เบาหวาน โรคไข้เลือดออก มือ – ปาก –เท้าในเด็ก และโรคอื่น ๆ อีกมาก มีสถิติเข้ารับการรักษาพยาบาล ปัญหาคือประชาชนบางรายไม่ยอมไปคัดกรองหรือตรวจสุขภาพประจำปี การแก้ไขปัญหาคือ อบต.และหน่วยงานสาธารณสุข โรงพยาบาล ได้จัดกิจกรรมร่วมมือกันรณรงค์ให้ชุมชนเห็นความสำคัญในเรื่องนี้ซึ่งก็ได้ผลในระดับหนึ่ง ประชาชนให้ความร่วมมือเป็นอย่างดี แต่ต้องเป็นการรณรงค์อย่างต่อเนื่องเป็นประจำปีจากการสำรวจข้อมูลพื้นฐาน บางครัวเรือนไม่ได้กินอาหารที่ถูกสุขลักษณะ การใช้ยาเพื่อบำบัดอาการเจ็บป่วยที่ไม่เหมาะสม การออกกำลังกายยังไม่สม่ำเสมอและประชากรส่วนมากไม่ได้รับการตรวจสุขภาพ ปัญหาเหล่านี้ทางองค์การบริหารส่วนตำบลพยายามอย่างยิ่งที่จะแก้ไข โดยร่วมมือกับโรงพยาบาล สาธารณสุข จัดกิจกรรมเพื่อแก้ปัญหา

๔.๓ อาชญากรรม

องค์การบริหารส่วนตำบลสวี ไม่มีเหตุอาชญากรรมเกิดขึ้น แต่มีเหตุการณ์ลักขโมยทรัพย์สินประชาชน ซึ่งองค์การบริหารส่วนตำบลก็ได้ดำเนินการป้องกันการเกิดเหตุดังกล่าว วิธีการแก้ปัญหาขององค์การบริหารส่วนตำบลที่สามารถดำเนินการได้ตามอำนาจหน้าที่ และงบประมาณที่อยู่อย่างจำกัด คือการติดกล้องวงจรปิดในจุดที่เป็นพื้นที่สาธารณะ รวมทั้งได้ตั้งจุดตรวจ จุดสกัด จุดบริการ ในช่วงเทศกาลที่มีวันหยุดหลายวันเพื่ออำนวยความสะดวกให้กับประชาชน

๔.๔ ยาเสพติด

ปัญหาเสพติดในชุมชนขององค์การบริหารส่วนตำบลสวี องค์การบริหารส่วนตำบลมีการส่งเสริมให้ประชาชนเล่นกีฬา มีผู้นำท้องถิ่น สอดส่องดูแลเป็นประจำ การแก้ไขปัญหขององค์การบริหารส่วนตำบลสวี ทำได้เฉพาะตามอำนาจหน้าที่เท่านั้น เช่น การรณรงค์ประชาสัมพันธ์ การฝึกอบรมให้ความรู้

๔.๕ การสังคมสงเคราะห์

องค์การบริหารส่วนตำบลสวี ได้ดำเนินการด้านสังคมสงเคราะห์ ดังนี้

- (๑)ดำเนินการจ่ายเบี้ยยังชีพให้กับผู้สูงอายุ ผู้พิการ และผู้ป่วยเอดส์
- (๒)รับลงทะเบียนและประสานโครงการเงินอุดหนุนเพื่อการเลี้ยงเด็กแรกเกิด
- (๓)ประสานการทำบัตรคนพิการ
- (๔)ตั้งโครงการปรับปรุงซ่อมแซมบ้านผู้ยากไร้

๕ การบริการพื้นฐาน

๑ การคมนาคม

เส้นทางคมนาคมในเขตองค์การบริหารส่วนตำบลสวี มีถนนเชื่อมโยงระหว่างหมู่บ้านส่วนใหญ่เป็นถนนดินและลูกรัง

ถนนลาดยาง	๑๑ สาย	ระยะทางรวม	๓๑,๑๐๐	เมตร
ถนนคอนกรีต	๑๓ สาย	ระยะทางรวม	๕,๓๗๐	เมตร
ถนนลูกรัง	๑๗ สาย	ระยะทางรวม	๔๖,๙๐๐	เมตร

๒ .การโทรคมนาคม

-โทรศัพท์สาธารณะ ๘ แห่ง - สถานีโทรคมนาคมอื่น ๔ แห่ง AIS,DTAC

๓. การไฟฟ้า

จำนวนหมู่บ้านที่ไฟฟ้าเข้าถึง ๑๐ หมู่บ้าน

๖ สภาพทางเศรษฐกิจ

๑ อาชีพ องค์การบริหารส่วนตำบลสวี สภาพพื้นที่เหมาะสำหรับทำการเกษตร ราษฎรส่วนใหญ่ประกอบอาชีพทำสวนยาง ปาล์ม สวนกาแฟ สวนมะพร้าว และสวนสับปะรด ซึ่งเป็นชื่อเสียงของอำเภอสวี รายได้ของประชากรต่อครัวเรือนเฉลี่ยประมาณ ๒๕,๐๐๐ บาท/คน ต่อปี

หน่วยธุรกิจเในเขต อบต.

- ปั้มน้ำมัน	๒	แห่ง	- ลานเพาะกล้ายาง ๓ แห่ง
- โรงงานอุตสาหกรรม	๒	แห่ง	- บริษัท ทศท.คอร์ปอเรชั่น จำกัด (มหาชน)
- ร้านเหล็กตัด	๒	แห่ง	
- อู่ซ่อมรถยนต์	๑	แห่ง	
- ร้านรับซื้อยางแผ่น	๒	แห่ง	
- โรงแรม	๒	แห่ง	
- สถานตรวจสภาพรถ/ต่อทะเบียน	๓	แห่ง	
- ตลาดนัด	๑	แห่ง	

๗. เศรษฐกิจพอเพียงท้องถิ่น (ด้านการเกษตรและแหล่งน้ำ)

๗.๑ ข้อมูลพื้นฐานของหมู่บ้านหรือชุมชน

มี ๒ ตำบล จำนวน ๑๐ หมู่บ้าน ประกอบด้วย

๑.บ้านวัดสวี	หมู่ที่ ๑	ตำบลสวี
๒.บ้านควนพัฒนา	หมู่ที่ ๒	ตำบลสวี
๓.บ้านพะงุ้น	หมู่ที่ ๓	ตำบลสวี
๔.บ้านแหลมปอ	หมู่ที่ ๔	ตำบลสวี
๑.บ้านไร่ล่าง	หมู่ที่ ๑	ตำบลปากแพรง
๒.บ้านโพธิ์ศรี	หมู่ที่ ๒	ตำบลปากแพรง
๓.บ้านโขยง	หมู่ที่ ๓	ตำบลปากแพรง
๔.บ้านคอคด	หมู่ที่ ๔	ตำบลปากแพรง
๕.บ้านเชิงคีรี	หมู่ที่ ๕	ตำบลปากแพรง
๖.บ้านโนไร่	หมู่ที่ ๖	ตำบลปากแพรง

๗.๒ ข้อมูลด้านการเกษตร

ในปัจจุบันประชาชนของตำบลสวี และตำบลปากแพรง ประกอบอาชีพทางการเกษตรผลผลิตทางการเกษตรที่สำคัญ ได้แก่ ทำสวนผลไม้ สวนมะพร้าว สวนปาล์ม สวนยางพารา สวนสัปรด ฯลฯ

๗.๓ ข้อมูลด้านแหล่งน้ำทางการเกษตร

มีแหล่งน้ำเพื่อใช้ในการเกษตร ได้แก่ลำน้ำ,ลำห้วย จำนวน ๑๗ แห่ง บึงหนอง ๑๐ แห่ง คลอง ๒ สาย ,ฝาย ๗ แห่ง

๗.๔ ข้อมูลด้านแหล่งน้ำกิน น้ำใช้ (หรือน้ำเพื่อการอุปโภค บริโภค)

ประชากรในตำบลใช้ระบบประปาขององค์การบริหารส่วนตำบล ,ระบบประปาหมู่บ้าน และระบบประปาภูมิภาค

๘ ศาสนา ประเพณี วัฒนธรรม

๘.๑ วัด ๖ แห่ง

- | | |
|-----------------------------------|-------------------------------|
| ๑. วัดบ้านไร่วนาราม ม.๑ ต.ปากแพรง | ๔. วัดพระบรมธาตุสวี ม.๑ ต.สวี |
| ๒. วัดเชิงคีรี ม.๕ ต.ปากแพรง | ๕. วัดพะจูน ม.๓ ต.สวี |
| ๓. วัดดอนสะท้อน ม.๖ ต.ปากแพรง | ๖. วัดแหลมปอ ม.๔ ต.สวี |

องค์การบริหารส่วนตำบลสวี มีโบราณสถานและโบราณวัตถุ คือวัดพระบรมธาตุสวี ซึ่งบรรจุพระบรมสารีริกธาตุของพระพุทธเจ้า มีความงดงามเช่นเดียวกับพระบรมธาตุจังหวัดนครศรีธรรมราช ได้ก่อตั้งสมัย พระเจ้าศรีธรรมมาโคกราชที่ ๘ และได้กำหนดให้วัดพระธาตุสวีเป็น “หนึ่งตำบลหนึ่งผลิตภัณฑ์” ด้านการท่องเที่ยว

๘.๒ ประเพณีและงานประจำปี

- ประเพณีวันสงกรานต์
- ประเพณีแห่ผ้าห่มพระบรมธาตุ
- ประเพณีแข่งเรือยาวอำเภอสวี และลอยกระทง

๘.๓ ภูมิปัญญาท้องถิ่น ภาษาถิ่น

ภูมิปัญญาท้องถิ่น ประชาชนในตำบลได้อนุรักษ์ภูมิปัญญาท้องถิ่น ภาษาถิ่น ส่วนมากร้อยละ ๙๐ พูดภาษาใต้

๘.๔ สินค้าพื้นเมืองและของที่ระลึก

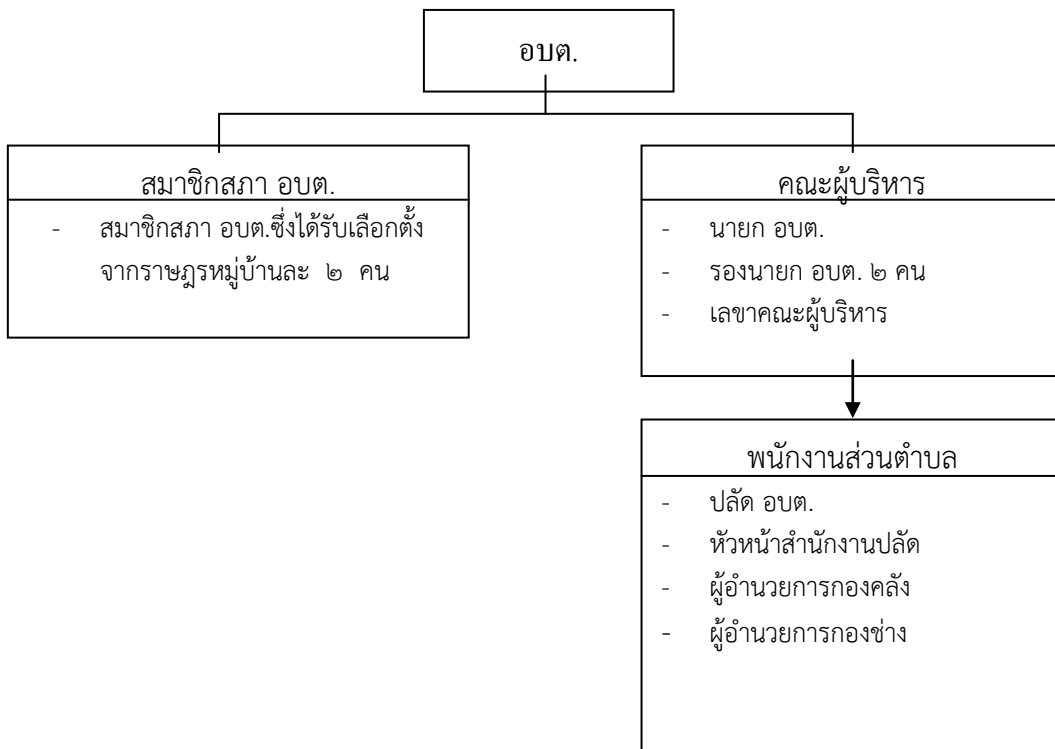
ประชาชนในตำบลปลูกสับปะรด เป็นอาชีพเสริม และเป็นของฝากของที่ระลึก

๙ ข้อมูลอื่น

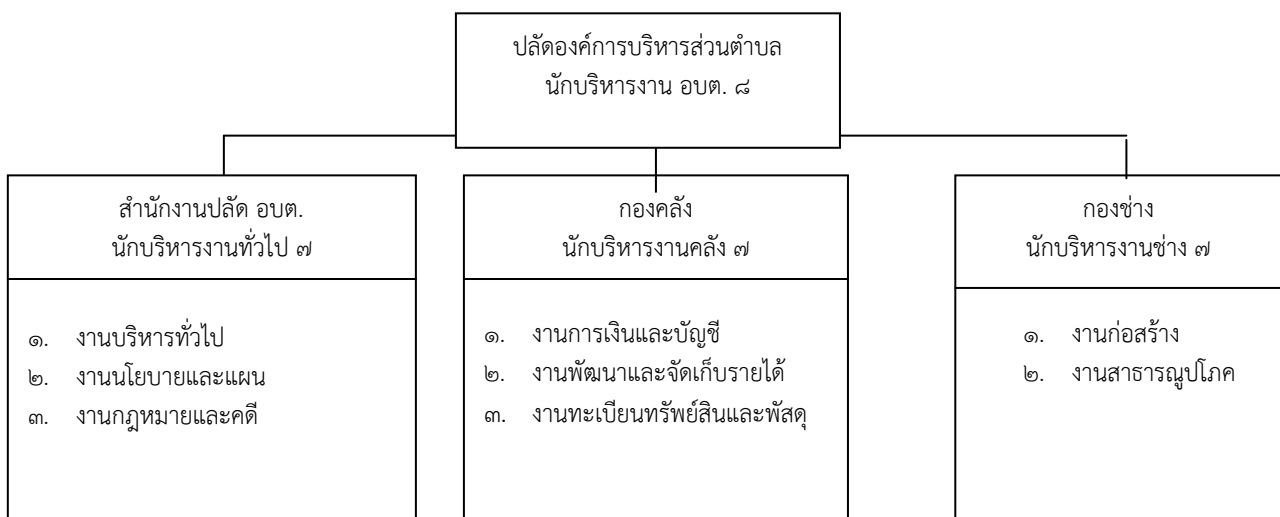
องค์การบริหารส่วนตำบลสวี มีโบราณสถานและโบราณวัตถุ คือวัดพระบรมธาตุสวี ซึ่งบรรจุพระบรมสารีริกธาตุของพระพุทธเจ้า มีความงดงามเช่นเดียวกับพระบรมธาตุจังหวัดนครศรีธรรมราช ได้ก่อตั้งสมัย พระเจ้าศรีธรรมมาโคกราชที่ ๘ และได้กำหนดให้วัดพระธาตุสวีเป็น “หนึ่งตำบลหนึ่งผลิตภัณฑ์” ด้านการท่องเที่ยว

๒.๖ ศักยภาพของท้องถิ่น

โครงสร้างการบริหารงานองค์การบริหารส่วนตำบล



โครงสร้างส่วนราชการองค์การบริหารส่วนตำบล



ศักยภาพขององค์การบริหารส่วนตำบล

บุคลากร จำนวน ๒๗ คน

- ตำแหน่งในสำนักงานปลัดอบต. ๑๗ คน
- ตำแหน่งในส่วนการคลัง ๖ คน
- ตำแหน่งในส่วนโยธา ๔ คน

ระดับการศึกษาของบุคลากร

- ประถมศึกษา ๓ คน
- มัธยมศึกษา/อาชีวศึกษา ๕ คน
- อนุปริญญา ๒ คน
- ปริญญาตรี ๑๔ คน
- ปริญญาโท ๓ คน

รายได้ขององค์การบริหารส่วนตำบล

- ประจำปีงบประมาณ ๒๕๕๘ จำนวน ๒๑,๘๖๐,๔๖๙.๔๖ บาท
- รายได้ที่องค์การบริหารส่วนตำบลจัดเก็บเอง จำนวน ๒,๒๑๐,๕๐๐.๖๑ บาท
- รายได้ที่ส่วนราชการต่าง ๆ จัดเก็บให้ จำนวน ๑๑,๔๓๖,๙๙๘.๓๓ บาท
- เงินอุดหนุนจากรัฐบาลทั่วไป จำนวน ๕,๐๓๒,๙๗๑.๐๐ บาท
- หมวดยอดเงินอุดหนุนตามวัตถุประสงค์
- อุดหนุนเบี้ยยังชีพคนชรา จำนวน ๕,๖๘๙,๘๐๐.๐๐ บาท
- อุดหนุนเบี้ยยังชีพคนพิการ จำนวน ๔๘๐,๐๐๐.๐๐ บาท
- อุดหนุนทั่วไปตามยุทธศาสตร์พัฒนาประเทศ ๒๕๕๘ จำนวน ๑,๐๓๔,๓๔๔.๐๐ บาท

เครื่องมืออุปกรณ์ต่าง ๆ

- คอมพิวเตอร์ ๑๔ เครื่อง
- วิทยุสื่อสาร ๒๐ ตัว
- กล้องระบบดิจิตอล ๑ เครื่อง
- เครื่องพิมพ์สำเนาระบบดิจิตอล ๑ เครื่อง
- เครื่องถ่ายเอกสาร (เช่า) ๑ เครื่อง
- โทรศัพท์/โทรสาร ๓ เครื่อง
- กล้องถ่าย วี ดี โอ ๑ เครื่อง

บทที่ ๒

สรุปผลการพัฒนาองค์การบริหารส่วนตำบลในปีที่ผ่านมา

๓.๑ การดำเนินงานด้านเศรษฐกิจ

สนับสนุนการรวบรวมกลุ่มตามโครงการเศรษฐกิจชุมชนพึ่งตนเองให้กับราษฎรในหมู่บ้านเพื่อให้มีรายได้เสริมนอกจากการทำสวนยางพารา กลุ่มผูกผ้าบ้านโพธิ์ศรี

๓.๒ การดำเนินงานด้านสังคม

เน้นการพัฒนาเกี่ยวกับคุณภาพชีวิตของประชาชนซึ่งมีกิจกรรมต่าง ๆ เช่น การพ่นหมอกควันตามหมู่บ้านและชุมชนที่เห็นว่าเสี่ยงต่อการเป็นโรคไข้เลือดออก รวมทั้งส่งเสริมการจัดงานวันกตัญญู การส่งเสริม การแข่งขัน กีฬาอย่างต่อเนื่อง

๓.๓ การดำเนินงานด้านโครงสร้างพื้นฐาน

เน้นการพัฒนาทางด้านกายภาพเกี่ยวกับสาธารณูปโภค สาธารณูปการต่าง ๆ เพื่อยกระดับความเป็นอยู่และอำนวยความสะดวกในชุมชน เช่น การก่อสร้างถนนสายต่าง ๆ ซ่อมแซมถนน ต.ปากแพรก ต.สวี ก่อสร้างระบบประปาปรับปรุงระบบไฟฟ้า เป็นต้น

๓.๔ การดำเนินงานด้านพัฒนาแหล่งน้ำ

เน้นการพัฒนาแหล่งน้ำเพื่อการอุปโภค บริโภค โดยขยายท่อจ่ายน้ำประปา ต.สวี และก่อสร้าง อีกทั้งขุดสระน้ำเพื่อเพิ่มกำลังการผลิตประปาและเพื่อให้ชาวบ้านใช้ในอุปโภคและบริโภค ตลอดจนประชาสัมพันธ์ถึงสถานการณ์ด้านภัยแล้ง

๓.๕ การดำเนินงานด้านสาธารณสุข

ส่งเสริมให้ราษฎรมีสภาพพลานามัยที่สมบูรณ์ รณรงค์ให้ความรู้ด้านการฉีดวัคซีนเพื่อป้องกันโรคพิษสุนัขบ้า วัคซีนเพื่อป้องกันโรคโปลิโอ อีกทั้งให้มีการพ่นยาเพื่อกำจัดแหล่งเพาะพันธุ์ยุงลายตามสถานที่ต่าง ๆ

๓.๖ การดำเนินงานด้านการเมือง การบริหาร

ส่งเสริมการเลือกตั้งตามระบบประชาธิปไตย เช่น รณรงค์ให้ประชาชนไปใช้สิทธิเลือกตั้งทุกระดับ ตลอดจนมีส่วนร่วมในการพัฒนาตำบลในรูปแบบของประชาคมต่าง ๆ

๓.๗ การดำเนินงานด้านการศึกษา ศาสนา และวัฒนธรรม

สนับสนุนและส่งเสริมการศึกษาให้กับประชาชนในพื้นที่โดยมีวัตถุประสงค์เพื่อที่จะให้เด็กทุกคนจบการศึกษาขั้นพื้นฐาน จัดกิจกรรมวันเด็ก อีกทั้งส่งเสริมการจัดงานประเพณีเก่าแก่ของท้องถิ่น เช่นงานห่มผ้าพระบรมธาตุสวี วัดพระบรมธาตุสวี การจัดงานแข่งขันเรือยาวขึ้นโขนชิงธง วัดดอนสะท้อน การจัดงานประเพณีวัดแหลมปอ การจัดงานสืบสานวัฒนธรรมประเพณีวัดเชิงคีรี

๓.๘ การดำเนินงานด้านทรัพยากรธรรมชาติและสิ่งแวดล้อม

ส่งเสริมให้มีการสร้างจิตสำนึกในการรักษาทรัพยากรธรรมชาติและสิ่งแวดล้อม การอนุรักษ์ แหล่งน้ำ และป่าไม้ พร้อมทั้งส่งเสริมการปลูกต้นไม้ตามแนวพระราชเสาวนีย์ของสมเด็จพระนางเจ้าสิริกิติ์ โดยปลูกตามถนนสายหลัก ๆ เช่น บริเวณถนนเพชรเกษม (สาย ๔๑) และถนนสายหลักของตำบล การบริการจัดเก็บขยะมูลฝอยจากหมู่บ้านในตำบลสวี และตำบลปากแพรก

1. องค์กรรับผิดชอบการติดตามประเมินผล

องค์กรในการติดตามประเมินผลแผนยุทธศาสตร์การพัฒนา มีการแต่งตั้งคณะกรรมการติดตามและประเมินผลแผนพัฒนาองค์การบริหารส่วนตำบลสวี เพื่อปฏิบัติให้เป็นตามระเบียบกระทรวงมหาดไทย ว่าด้วยการจัดทำแผนพัฒนาองค์การปกครองส่วนท้องถิ่น พ.ศ.2548 ข้อ 28 จึงแต่งตั้งคณะกรรมการติดตามและประเมินผลแผนพัฒนาองค์การบริหารส่วนตำบลสวี ประกอบด้วย

1.นายกิติศักดิ์ ส่งข่าว	ผู้แทนประชาคมฯ	ประธานกรรมการ
2.นายจตุรงค์ นาคอุบล	ส.อบต.	กรรมการ
3.น.ส.สมศรี สมตน	ส.อบต.	กรรมการ
4.นายวินัย น้ำจิตตรง	ส.อบต.	กรรมการ
5.นายพิเชษฐ ฉงวน	ผู้แทนประชาคมฯ	กรรมการ
6.นายเฉลิมพร จันทร์ทอง	ผู้แทนหน่วยงาน	กรรมการ
7.นางสาวชลธิชา นาคมุสิก	ผู้แทนหน่วยงาน	กรรมการ
8. นายสำราญ เกษรินทร์	หัวหน้าส่วนโยธา	กรรมการ
9. นางอาภาพร จินตวร	หัวหน้าส่วนการคลัง	กรรมการ
10.นายศุภมงคล แต่งสถิตย์	ผู้ทรงคุณวุฒิ	กรรมการ
11.นายวีระ พรเสถียรพงศ์	ผู้ทรงคุณวุฒิ	กรรมการ
12.นางนิภาพร ยินดี	เจ้าหน้าที่วิเคราะห์ฯ	กรรมการ/เลขานุการ

2.วิธีการติดตามและประเมินผล

วิธีการติดตามและประเมินผลจะใช้เครื่องมือต่อไปนี้ คือ

- 1) แบบสำรวจความพึงพอใจของประชาชนที่มีต่อโครงการพัฒนา
- 2) แบบสำรวจความก้าวหน้าของโครงการ
- 3) แบบรายงานกำกับติดตามและประเมินโครงการ
- 4) แบบประเมินผลการดำเนินโครงการภายใต้แผนพัฒนาตามแนวทางทฤษฎีระบบ

3.การกำหนดช่วงเวลาในการติดตามและประเมินผล

คณะกรรมการติดตามและประเมินผลกำหนดช่วงเวลา ในการติดตามและประเมินผลโครงการ โดยคำนึงความเหมาะสมของแต่ละโครงการ ทั้งนี้ควรกำหนดช่วงเวลาในการติดตามและประเมินผลอย่างน้อยโครงการละ 1 ครั้ง และประเมินผลโครงการในภาพรวมอย่างน้อยปีละ 1 ครั้ง แล้วรายงานผล และเสนอความเห็นซึ่งได้จากการติดตามและประเมินผลต่อผู้บริหารท้องถิ่น และประกาศผลการติดตามผล การติดตามและประเมินผลแผนพัฒนาให้ประชาชนในท้องถิ่นทราบโดยทั่วกัน อย่างน้อยปีละ 1 ครั้ง ภายในเดือนธันวาคม ของทุกปี

จุดมุ่งหมายสำคัญของการประเมินแผนพัฒนาเพื่อชีวิตว่า ได้มีการนำแผนพัฒนาสามปีไปปฏิบัติเพียงใด และได้ผลอย่างไร เพื่อสามารถวัดประสิทธิผลของการบริหารงานขององค์กรปกครองส่วนท้องถิ่น ภายใต้ข้อจำกัดของทรัพยากรบริหารและงบประมาณที่มีจำกัดให้เกิดประโยชน์สูงสุด และเพื่อเป็นข้อมูลพื้นฐานในการจัดทำและปรับปรุงแผนพัฒนาฉบับต่อไป

/4.แต่งตั้ง.....

4. แต่งตั้งคณะกรรมการหรือคณะทำงานเพื่อช่วยปฏิบัติงานตามที่เห็นสมควร
ทั้งนี้ ตั้งแต่บัดนี้เป็นต้นไป

สั่ง ณ วันที่ 1 เดือน พฤษภาคม พ.ศ. 2557

(นายสุรชัย แดงละอูน)
นายกองค์การบริหารส่วนตำบลสวี